

ปาล์มน้ำมัน

ชื่อไทย : ปาล์มน้ำมัน

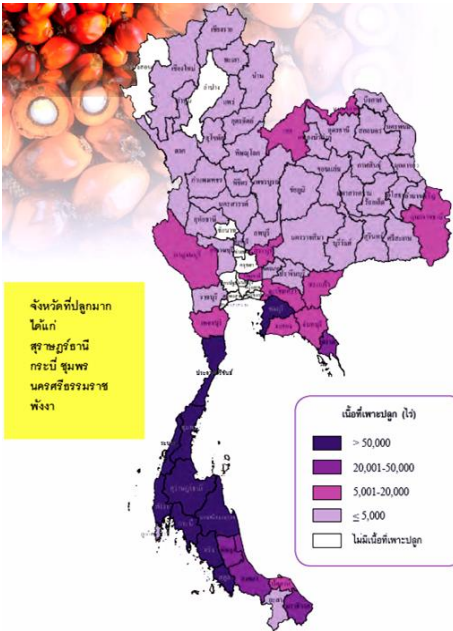
ชื่อสามัญ/ชื่ออังกฤษ : Oil Palm

ชื่อวิทยาศาสตร์ : *Elaeis guineensis Jacq*"

โดย นางมาลินี ยูวานานนท์

(นักวิชาการเกษตรชำนาญการพิเศษ)

ส่งออก**				ข้อได้เปรียบเสียเปรียบ สินค้าไทย	นำเข้า**			
ปี	54	55	56	ได้เปรียบ	ปี	54	55	56
น้ำมันปาล์ม				-	น้ำมันปาล์ม			
ปริมาณ(ล้านตัน)	0.487	0.412	0.725	เสียเปรียบ	ปริมาณ(ล้านตัน)	0.131	0.158	0.111
มูลค่า(ล้านบาท)	16,252	13,959	17,346	-	มูลค่า(ล้านบาท)	6,067	5,884	3,268
หมายเหตุ ** ที่มา : กรมศุลกากร								
ประเทศคู่ค้าของไทย				ประเทศผู้ผลิตที่สำคัญ ของโลก	ประเทศผู้นำเข้าที่สำคัญของโลก			
อินเดีย มาเลเซีย เยอรมนี เมียนมาร์ อิตาลี				อินเดีย	อินเดีย			
ประเทศคู่แข่งที่สำคัญของไทย				อินโดนีเซีย	จีน			
อินโดนีเซีย มาเลเซีย ปาปัวนิวกินี				มาเลเซีย	EU			
				ไทย	อื่นๆ			
				ล้านตัน	ล้านตัน			
				31.00	9.00			
				19.20	6.60			
				2.1	6.10			
					21.24			



ราคาผลปาล์มทะลาย คุณภาพน้ำมัน 17% (หน้าโรงงานสกัดฯ แหล่งผลิตสำคัญ) บาท/กก.

ปี	ม.ค.	ก.พ.	มี.ค.	เม.ย.	พ.ค.	มิ.ย.	ก.ค.	ส.ค.	ก.ย.	ต.ค.	พ.ย.	ธ.ค.	เฉลี่ย
54	9.2	8.49	5.72	5.68	6.01	5.9	5.1	5.6	5.4	4.38	5.13	5.3	6.02
55	5.4	6.09	6.17	6.23	5.66	5.7	6.1	5.4	4.8	4.30	4.21	3.5	5.31
56	4.0	4.09	4.02	3.43	3.47	4.0	3.7	4.0	4.3	4.22	4.92	5.5	4.16

ที่มา : กองส่งเสริมการค้าสินค้าเกษตรฯ1, กรมการค้าภายใน

ต้นทุนการผลิตปาล์มน้ำมันและราคาที่เกษตรกรขายได้ ณ โรงงาน

	ปี 54	ปี 55	ปี 56*
ต้นทุนการผลิต (บาท/ตัน)	2,775	3,024	2,653
ราคาที่เกษตรกรขายได้ (บาท/ตัน)			
-ปาล์มน้ำมันทั้งทะลาย นน.>15 กก.ขึ้นไป	5,340	4,910	3,540
ผลตอบแทนสุทธิ (บาท/ตัน)	2,565	1,886	887
มาตรฐาน			
-น้ำมันเพื่อการบริโภคประกาศสาธารณสุข ฉบับที่ 56 (2542) 184 (2542) 234 (2544)			
-เชื้อเพลิง B100 มาตรฐาน EURO BN 14214 (อยู่ในระหว่างประกาศราชกิจจานุเบกษา)			
หมายเหตุ * ประมาณการ			

ฤดูกาลผลผลิต(ร้อยละที่ออกสู่ตลาด) ปี 2556 / ประมาณการ ปี 2557

ปี	ม.ค.	ก.พ.	มี.ค.	เม.ย.	พ.ค.	มิ.ย.	ก.ค.	ส.ค.	ก.ย.	ต.ค.	พ.ย.	ธ.ค.	รวม
56	9.23	7.75	8.37	9.17	8.86	8.65	8.83	9.05	8.09	8.40	7.37	6.23	100
57	5.64	6.74	8.54	9.41	9.45	9.37	9.22	8.87	8.59	8.16	7.88	8.13	100

ศักยภาพ/จุดเด่น	ปัญหา/ข้อจำกัด	แนวทางพัฒนา/แก้ไข
<p>ปาล์มน้ำมันเป็นพืชที่มีศักยภาพในการให้น้ำมันสูงสุดเมื่อเปรียบเทียบกับพืชน้ำมันชนิดอื่น โดยปาล์มน้ำมันจะให้น้ำมันประมาณ 772.38 กิโลกรัมต่อไร่ จากข้อมูลปี 2556 ปาล์มน้ำมันใช้พื้นที่ปลูกร้อยละ 5 ของพื้นที่ปลูกพืชน้ำมันทั้งหมด แต่จะให้น้ำมันร้อยละ 39 ของผลผลิต</p> <p>การผลิตน้ำมันปาล์มดิบของโลกมีแนวโน้มเพิ่มขึ้นเฉลี่ยร้อยละ 7.02 ต่อปี สอดคล้องความต้องการใช้น้ำมันปาล์มดิบของโลกที่มีแนวโน้มเพิ่มขึ้นเฉลี่ยร้อยละ 6.83 ต่อปี โดยในปี 2590 ประชากรโลกจะมีประมาณ 9,243 ล้านคน และจะมีการบริโภคน้ำมันปาล์มดิบเพิ่มขึ้นเป็น 80.08 ล้านตัน (8.66 กก./คน/ปี) เพิ่มขึ้นจาก 59.30 ล้านตัน ในปี 2557 ร้อยละ 35.04</p> <p>ศักยภาพของไทย</p> <p>ด้านการผลิต ประเทศไทยมีพื้นที่ที่เหมาะสมกับการปลูกปาล์มน้ำมันและสามารถขยายการปลูกได้</p> <p>ด้านโครงสร้างพื้นฐาน ท่าเรือที่ตั้งของไทยมีความได้เปรียบด้านโลจิสติกส์ (Logistics) ในการค้ากับอินโดจีน เมื่อเทียบกับมาเลเซียที่จะต้องผ่านไทยเพื่อไปสู่ตลาดอินโดจีน</p> <p>ด้านการตลาด ได้เปรียบทางด้านตลาดส่งออก เนื่องจากปลูกโดยไม้ต้องบุกรุกพื้นที่ป่าไม้และไม่ทำลายสิ่งแวดล้อม</p> <p>ด้านเทคโนโลยีการผลิต มีการผสมผสานเทคโนโลยีในการผลิตที่ไฮโซไซรน์จากส่วนเหลือของอุตสาหกรรมได้คุ้มค่า</p>	<ul style="list-style-type: none"> - ต้นทุนปัจจัยการผลิตสูงและราคาผลปาล์มสดไม่แน่นอน - ไม่จูงใจให้เกษตรกรขยายพื้นที่ - ขาดการพัฒนาด้านการปรับปรุงคุณภาพผลผลิต - ในเรื่องการเก็บเกี่ยวผลผลิต การรับซื้อและการจัดการผล - ปาล์มน้ำมัน ของลานเท รวมทั้งการคัดเลือกผลปาล์ม - น้ำมัน - ของโรงงานสกัดน้ำมันปาล์ม - ขาดการพัฒนาอุตสาหกรรมต่อเนื่องที่สร้างมูลค่าเพิ่ม - ลานเทไม่ได้มาตรฐานและขาดหน่วยงานที่ดูแลรับผิดชอบ - เกษตรกรรายย่อยมีต้นทุนสูงกว่ารายใหญ่มาก 	<p>ด้านการผลิต : การเพิ่มประสิทธิภาพการผลิต</p> <ul style="list-style-type: none"> - กำหนดพื้นที่เหมาะสม สำหรับปาล์มน้ำมันและมีมาตรการส่งเสริมการขยายพื้นที่ปลูกที่ชัดเจน - ควบคุมแปลงเพาะกล้าให้ได้มาตรฐานพร้อมมีการขึ้นทะเบียนและรับรองมาตรฐาน โดยหน่วยงานภาครัฐ - อนุรักษ์และประชาสัมพันธ์ให้เกษตรกรตัดผลปาล์มสุก เพื่อให้ได้ผลผลิตที่มีคุณภาพและเปอร์เซ็นต์น้ำมันสูงอย่างต่อเนื่อง - ส่งเสริมพัฒนาลานเทให้ได้มาตรฐาน โดยหาหน่วยงานที่รับผิดชอบเข้าไปควบคุมดูแล - โรงสกัดรับซื้อผลปาล์มที่มีคุณภาพและเป็นราคาเดียวกัน ทั้งปาล์มทะเลาะและลูกร่วง <p>ด้านการตลาด : บริหารจัดการสต็อกน้ำมันปาล์มเพื่อรักษาระดับราคา</p> <ul style="list-style-type: none"> - รักษาระดับราคาส่งออกให้ยุติธรรม ตามกระบวนการหรือสถานการณ์ที่เปลี่ยนไป - ควบคุมการนำเข้าเพื่อส่งออก การนำน้ำมันใช้แล้วมาบริโภคซ้ำ และการลักลอบนำเข้าอย่างเคร่งครัด <p>ด้านการแปรรูป: 1. ปรับโครงสร้างการผลิตฯ ตู้อากาศผลิตที่มีประสิทธิภาพ</p> <p style="text-align: center;">2. สนับสนุนการผลิตเพื่อพลังงาน</p> <ul style="list-style-type: none"> - สนับสนุนการผลิตพลังงานทดแทนและพลังงานทางเลือกให้สอดคล้องกับศักยภาพการผลิต <p>ด้านการบริหารจัดการ : เพิ่มประสิทธิภาพการบริหารจัดการ ให้เกิดความสอดคล้องระหว่างการผลิตและการตลาด</p> <ul style="list-style-type: none"> - กำหนดแนวทางการบริหารการนำเข้าน้ำมันปาล์มภายใต้ AFTA ให้ชัดเจนและประชาสัมพันธ์ให้เกษตรกรทราบ - กำกับควบคุมลานเท โรงสกัด ให้มีมาตรฐานและรับซื้อตามอัตราน้ำมัน -- หรือร่วมกันเพื่อส่งออกในช่วงเวลาและปริมาณที่เหมาะสม <p>ด้านการวิจัยและพัฒนา</p>

ปาล์มน้ำมัน

ชื่อไทย : ปาล์มน้ำมัน

ชื่อสามัญ/ชื่ออังกฤษ : Oil Palm

ชื่อวิทยาศาสตร์ : *Elaeis guineensis Jacq*"

โดย นางมาลินี ขวานานนท์

(นักวิชาการเกษตรชำนาญการพิเศษ)

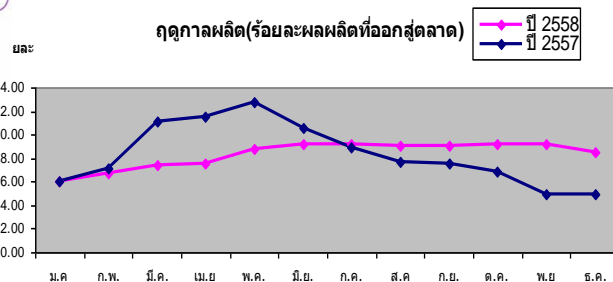
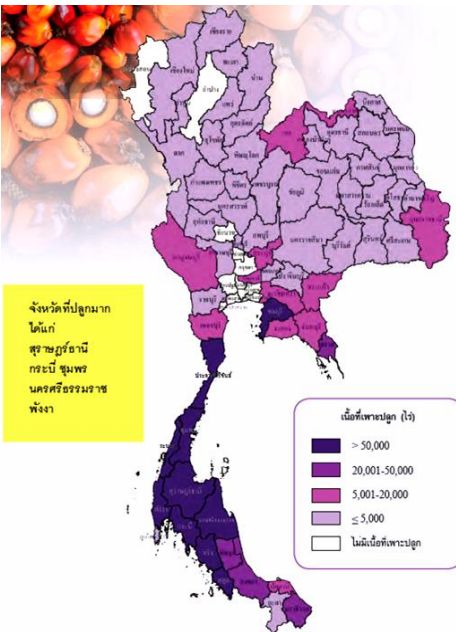
วิสัยทัศน์ : อุตสาหกรรมปาล์มน้ำมันมีความยั่งยืน เพื่อความมั่นคงทางด้านอาหาร และพลังงานที่สะอาด เป็นมิตรกับสิ่งแวดล้อม
เป้าหมาย : เพิ่มผลผลิตเพื่อตอบสนองความต้องการภายในประเทศ อุปโภคบริโภค พลังงานทดแทน และการส่งออก

- ปี 2558-2569 ขยายพื้นที่ปลูก ปีละ 2.5 แสนไร่ และปลูกทดแทนสวนเก่าปีละ 3 หมื่นไร่
- เพิ่มอัตราน้ำมันเฉลี่ยจากร้อยละ 18.0 ในปี 2558 เป็นร้อยละ 20.0 ในปี 2569
- เพิ่มผลผลิตต่อไร่เฉลี่ยจาก 3.22 ตัน ในปี 2558 เป็น 3.50 ตัน ในปี 2569

จำนวนเกษตรกร ผู้ปลูกปาล์มน้ำมัน 1.8 แสนครัวเรือน

สถิติการผลิต	ปี 56	ปี 57	ปี 58*
เนื้อที่ขึ้นต้น (ล้านไร่)	4.48		
เนื้อที่ให้ผล (ล้านไร่)	3.77	4.15	4.40
ผลผลิต (ล้านตัน)	12.38	13.33	13.64
ผลผลิตต่อไร่ (ตัน)	3.28	3.21	3.14
ต้นทุนการผลิต (ผลปาล์มสด บาท/กก.)	2.64	2.87	-
ราคาที่เกี่ยวข้องรายได้เฉลี่ย (ผลปาล์มสดทั้งทะเลทราย บาท / กก.)	4.16	4.27	5.80-6.30 *ราคาเดือน ม.ค.58

ผลผลิตน้ำมันปาล์ม	ปี 56	ปี 57	ปี 58*
โลก (ล้านตัน)	55.97	59.06	62.79
ประเทศไทย (ล้านตัน)	2.17	2.27	2.32
ความต้องการใช้	ปี 56	ปี 57	ปี 58*
โลก (ล้านตัน)	54.49	56.52	60.55
ประเทศไทย (ล้านตัน) * บริโภค + พลังงาน	1.058	1.034	1.060
* นำเข้า	-	0.018	0.050 +
* ส่งออก	0.54	0.25	-



ปี	ม.ค.	ก.พ.	มี.ค.	เม.ย.	พ.ค.	มิ.ย.	ก.ค.	ส.ค.	ก.ย.	ต.ค.	พ.ย.	ธ.ค.	รวม
57	6.06	7.17	11.09	11.54	12.72	10.62	8.91	7.71	7.55	6.83	4.90	4.88	100
58	6.10	6.71	7.43	7.57	8.83	9.17	9.20	9.04	9.06	9.17	9.19	8.53	100

ประเทศคู่ค้าของไทย	ประเทศผู้ผลิตสำคัญของโลก	ประเทศผู้นำเข้าสำคัญของโลก
อินเดีย มาเลเซีย เยอรมนี เมียนมาร์ อิตาลี	อินโดนีเซีย 31.0 ล้านตัน	อินเดีย 9.00 ล้านตัน
ประเทศคู่แข่งที่สำคัญของไทย	มาเลเซีย 19.2 ล้านตัน	จีน 6.60 ล้านตัน
อินโดนีเซีย มาเลเซีย ปาปัวนิวกินี	ไทย 2.1 ล้านตัน	EU 6.10 ล้านตัน
		อื่นๆ 21.24 ล้านตัน

ศักยภาพ/จุดเด่น	ปัญหา/ข้อจำกัด	แนวทางพัฒนา/แก้ไข ตาม Roadmap ยุทธศาสตร์ปาล์มน้ำมัน 2558-2569																			
<p>- ปาล์มน้ำมันมีพื้นที่ปลูกรวม 4.5 ล้านไร่ พื้นที่ส่วนใหญ่ร้อยละ 84.95 อยู่ในภาคใต้ จังหวัดที่ปลูกมาก คือจังหวัดสุราษฎร์ธานี กระบี่ ชุมพร นครศรีธรรมราช พังงา รองลงมาเป็น ภาคกลาง ร้อยละ 11.99 ภาคตะวันออกเฉียงเหนือ ร้อยละ 2.38 และภาคเหนือ ร้อยละ 0.68</p> <p>- พื้นที่ที่ให้ผลผลิตแล้วประมาณ 3.91 ล้านไร่ ให้ผลผลิตปาล์มสด รวม 12.81 ล้านตัน</p> <ul style="list-style-type: none"> - ผลผลิตปาล์มน้ำมันของไทยใช้ในการผลิตน้ำมันปาล์มดิบทั้งหมด โดยในปี 2556 น้ำมันปาล์มดิบใช้เพื่อการอุปโภคบริโภคภายในประเทศ ร้อยละ 42 เพื่อผลิตไบโอดีเซล ร้อยละ 33 ส่วนที่เหลือส่งออกร้อยละ 25 - ตลาดส่งออกน้ำมันปาล์ม ที่สำคัญของไทย ได้แก่ ตลาดอาเซียน ร้อยละ 46.41 สหภาพยุโรป ร้อยละ 33.29 และประเทศอื่น ๆ ร้อยละ 20.30 ความต้องการใช้น้ำมันปาล์มเพื่อผลิตไบโอดีเซล มีปริมาณ 772,043 ตัน เพิ่มขึ้นจาก 626,380 ตันในปี 2555 ร้อยละ 23.25 เนื่องจากกระทรวงพลังงานประกาศเพิ่มสัดส่วนการใช้ไบโอดีเซลเป็น B5 ตั้งแต่วันที่ 1 มกราคม 2556 เป็นต้นมา 	<ul style="list-style-type: none"> - ต้นทุนปัจจัยการผลิตสูงและราคาผลปาล์มสดไม่แน่นอน ไม่จูงใจให้เกษตรกรขยายพื้นที่ - ขาดการพัฒนาด้านการปรับปรุงคุณภาพผลผลิตในเรื่องการเก็บเกี่ยวผลผลิต การรับซื้อและการจัดการผลปาล์มน้ำมัน ของลานเท รวมทั้งการคัดเลือกผลปาล์ม น้ำมันของโรงงานสกัดน้ำมันปาล์ม - ขาดการพัฒนาอุตสาหกรรมต่อเนื่องที่สร้างมูลค่าเพิ่ม - ลานเทไม่ได้มาตรฐานและขาดหน่วยงานที่ดูแลรับผิดชอบ - เกษตรกรรายย่อยมีต้นทุนสูงกว่ารายใหญ่มาก 	<table border="1" data-bbox="975 158 2001 665"> <thead> <tr> <th data-bbox="975 158 1303 265">ระยะเร่งด่วน</th> <th data-bbox="1303 158 1655 265">ระยะสั้น (1-3 ปี)</th> <th data-bbox="1655 158 1862 265">ระยะปานกลาง (3-5 ปี)</th> <th data-bbox="1862 158 2001 265">ระยะยาว (5-12 ปี)</th> </tr> </thead> <tbody> <tr> <td data-bbox="975 265 1303 358">กำหนดพื้นที่ที่เหมาะสม สำหรับปาล์มน้ำมัน</td> <td data-bbox="1303 265 1655 358">เพิ่มพื้นที่ปลูกปาล์มน้ำมันในเขตเหมาะสม</td> <td data-bbox="1655 265 1862 358">เพิ่มผลผลิตต่อไร่และอัตราน้ำมัน</td> <td data-bbox="1862 265 2001 358"></td> </tr> <tr> <td data-bbox="975 358 1303 569">เร่งรัดการนำมาตรฐานที่เกี่ยวข้องกับปาล์มน้ำมันและผลิตภัณฑ์ มาบังคับใช้</td> <td data-bbox="1303 358 1655 569">จัดระบบการผลิตที่เหมาะสม - รวมกลุ่มเกษตรกร - บริหารจัดการการตั้งโรงสกัด ฯลฯ</td> <td data-bbox="1655 358 1862 569">ผลักดันการผลิตปาล์มน้ำมันและน้ำมันปาล์มตามมาตรฐานคุณภาพ</td> <td data-bbox="1862 358 2001 569"></td> </tr> <tr> <td data-bbox="975 569 1303 665">กำกับดูแลการเพาะพันธุ์และจำหน่ายกล้าพันธุ์</td> <td data-bbox="1303 569 1655 665"></td> <td data-bbox="1655 569 1862 665"></td> <td data-bbox="1862 569 2001 665"></td> </tr> </tbody> </table>				ระยะเร่งด่วน	ระยะสั้น (1-3 ปี)	ระยะปานกลาง (3-5 ปี)	ระยะยาว (5-12 ปี)	กำหนดพื้นที่ที่เหมาะสม สำหรับปาล์มน้ำมัน	เพิ่มพื้นที่ปลูกปาล์มน้ำมันในเขตเหมาะสม	เพิ่มผลผลิตต่อไร่และอัตราน้ำมัน		เร่งรัดการนำมาตรฐานที่เกี่ยวข้องกับปาล์มน้ำมันและผลิตภัณฑ์ มาบังคับใช้	จัดระบบการผลิตที่เหมาะสม - รวมกลุ่มเกษตรกร - บริหารจัดการการตั้งโรงสกัด ฯลฯ	ผลักดันการผลิตปาล์มน้ำมันและน้ำมันปาล์มตามมาตรฐานคุณภาพ		กำกับดูแลการเพาะพันธุ์และจำหน่ายกล้าพันธุ์			
ระยะเร่งด่วน	ระยะสั้น (1-3 ปี)	ระยะปานกลาง (3-5 ปี)	ระยะยาว (5-12 ปี)																		
กำหนดพื้นที่ที่เหมาะสม สำหรับปาล์มน้ำมัน	เพิ่มพื้นที่ปลูกปาล์มน้ำมันในเขตเหมาะสม	เพิ่มผลผลิตต่อไร่และอัตราน้ำมัน																			
เร่งรัดการนำมาตรฐานที่เกี่ยวข้องกับปาล์มน้ำมันและผลิตภัณฑ์ มาบังคับใช้	จัดระบบการผลิตที่เหมาะสม - รวมกลุ่มเกษตรกร - บริหารจัดการการตั้งโรงสกัด ฯลฯ	ผลักดันการผลิตปาล์มน้ำมันและน้ำมันปาล์มตามมาตรฐานคุณภาพ																			
กำกับดูแลการเพาะพันธุ์และจำหน่ายกล้าพันธุ์																					